

# ATZENETA DEL MAESTRAT



**RUTES  
DE MUNTANYA**

## INTRODUCCIÓ

Atzeneta del Maestrat és un poble de l'interior, es troba a 401 m sobre el nivell de la mar, a uns 45 km de la capital de província, Castelló. El terme municipal, amb una extensió de 71,27 km<sup>2</sup>, té les majors altures en els cims de la Nevera (1.195 m) i el Tossal (768 m). L'agricultura, la ramaderia i l'explotació forestal són la base de l'economia. Els antics boscos de carrasques han desaparegut en l'actualitat i en queden sols alguns exemplars aïllats. Els pinars de pi de carrasca són més abundants, com ho són les zones dedicades al conreu d'ametlers. El terme llinda amb els de Benafígols, Vistabella, Xodos, Lluçena, Les Useres i Culla.

El nucli urbà d'Atzeneta se situa en un ampli corredor que és un important nus de comunicacions i porta d'entrada al massís de Penyagolosa. En ell viu la major part de la població, encara que existeixen nombroses masies habitades escampades per tot el terme municipal.

## HISTÒRIA

Encara que existeixen restes de jaciments arqueològics de l'edat de Bronze i l'assentament dels berbers del nord d'Àfrica de la tribu dels Zanata (d'on prové el seu topònim), Atzeneta pren carta de naturalesa amb la donació de Carta Pobra el 1272 per part del noble Guillem d'Anglesola. A partir de 1316 passa a formar part dels territoris de l'Orde de Montesa, dins de la Setena de Culla i per tant en territori del Maestrat, fixant en els segles XIV i XV el comanador de la comanda de Culla la seua residència a Atzeneta. Com a fet significatiu cal assenyalar que durant les Guerres Carlistes el general Cabrera va ser vençut a Atzeneta pel general O'Donnell.

## COM ARRIBAR-HI

S'accedeix a la població per la CV-170 des de la Pelejana, tant si vénen de Vilafranca com de Castelló i per la CV-165 si vénen desde les Useres o de la Torre d'En Besora.



## CONSELLS PER ALS VISITANTS

a) Cal mantindre neta la muntanya: guarda les escombraries en una bossa i tira-la en un contenidor o porta-la a casa.

b) Procura no fumar i no tirar burilles enceses al terra ni per les finestretes del cotxe.

c) Camina per les pistes i sendes senyalitzades, procura no eixir d'aquestes.

d) No circules amb vehicles fora dels camins autoritzats.

e) En les sortides a la muntanya, porta un telèfon mòbil sempre que siga possible, i pren referències dels llocs que transites.

f) Col·labora amb els col·lectius professionals de vigilància i prevenció d'incendis forestals.

g) No faces foc a la muntanya o voltants en cap cas.

h) Si veus que algú descura aquests consells, adverteix-lo del risc.



## COM ACTUAR EN CAS D'INCENDI?

En cas de produir-se un incendi, et preguem que tingues en compte les següents normes:

1) Si veus un incendi, avisa urgentment al 112 o l'autoritat més propera i actua segons t'indiquen.

2) Si et sorprèn el foc, allunya't en direcció oposada al fum. Respira pel nas procurant cobrir-lo amb un drap mullat.

3) No busques refugi en tàlvegs profunds i fuig sempre costa avall, (el foc puja vessant amunt) o en direcció perpendicular a l'avanç del foc.

4) No intentes creuar les flames, pots quedar-hi atrapat. Si no hi ha altra eixida, creua on el front siga més feble. Si el foc t'arriba, situa't a la zona ja cremada sempre a esquena del vent dominant.

5) Si s'encén la roba, no córreres: tira't a rodar sobre el sòl i, si tens una manta, cobreix-te amb ella, el foc s'extingirà per falta d'aire.



## **RUTA 1** ATZENETA – EL BOVALAR - ATZENETA

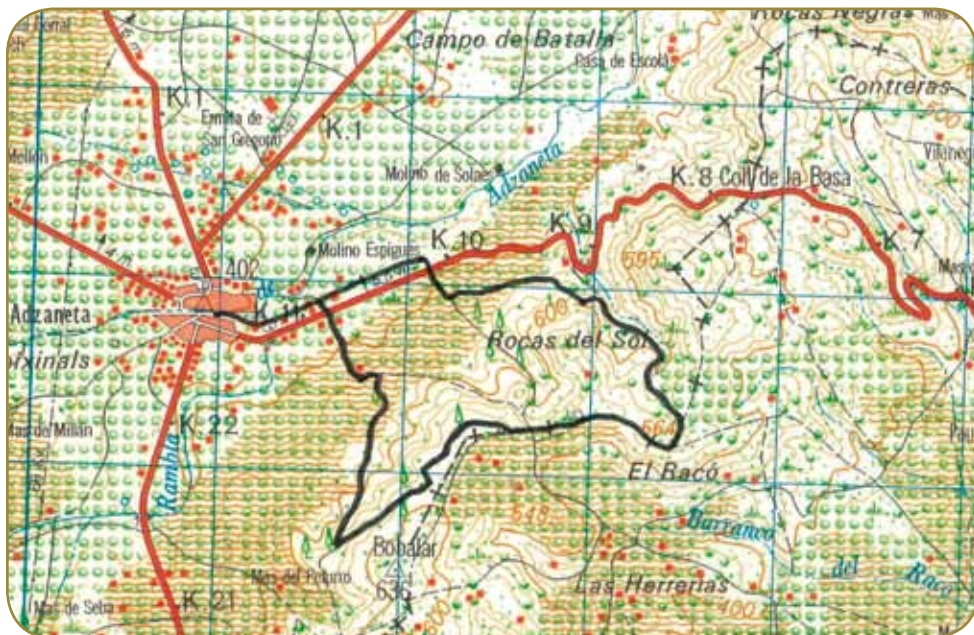
### **PRESENTACIÓ DEL RECORREGUT**

Aquest recorregut ens permet gaudir d'unes vistes espectaculars des del cim del Bovalar, de tota la població d'Atzeneta del Maestrat, de tota la seua vall i al fons les muntanyes, entre les quals el gegant Penyagolosa.

### **DESCRIPCIÓ DE LA RUTA**

L'inici d'aquesta ruta està a la plaça de la Font, al centre d'Atzeneta, seguint les marques de color roig, des d'on seguirem cap avall pel carrer Barranc de la Font fins arribar a la rambla. La creuarem i continuarem per la senda que la segueix durant 1 km. fins arribar a la carretera, la qual creuarem i continuarem cap amunt. A 100 m. agafarem la senda de l'esquerra. Anirem pujant per la senda durant 2 km. fins arribar a un altre encreuament, però continuarem cap amunt fins al cim del Bovalar. Continuarem per la mateixa senda en direcció cap avall durant 3 km. arribant de nou a la carretera. La creuarem, girarem a l'esquerra i tornarem cap a l'inici per la mateixa senda i carrers d'Atzeneta.





Duració: 2,5 hores - Distància: 8,21 kms. - Altura màxima: 595 m - Altura mínima: 366 m - Dificultat: Mitjana



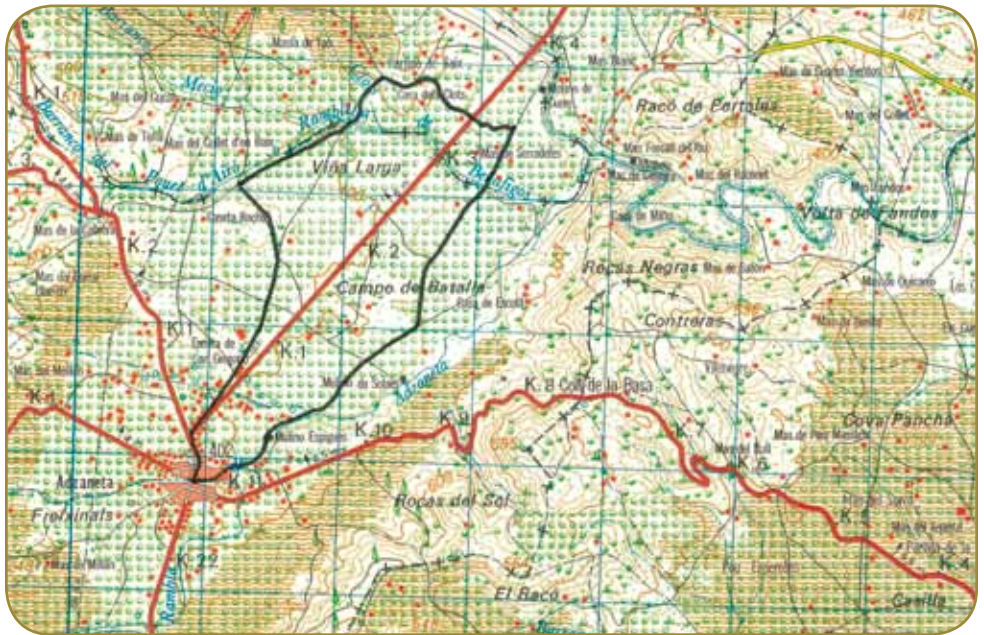
## **PRESENTACIÓ DEL RECORREGUT**

Aquesta ruta circular discorre per la vora de la rambla de Benafigos i la d'Atzeneta i ens permet observar les zones d'oliveres, ametllers i pinars del terme.

## **DESCRIPCIÓ DE LA RUTA**

Començarem des de la plaça de la Font cap a l'Església i continuarem carrer endavant, passant per la Torre Presó. Quan arribarem a la benzineria, agafarem la pista, la qual està ben senyalitzada, ja que es dirigeix cap als Molins de Vent de Culla. La pista segueix recta deixant el cementiri a mà dreta. Veurem dues interseccions però sempre continuarem recte fins a arribar al Mas d'en Jaume, on seguirem recte davant la nova intersecció durant 1 km., fins a trobar a la rambla de Benafigos. La creuarem i seguirem per la mateixa senda fins a arribar a una altra pista asfaltada i girarem cap a la dreta. A 1 km. arribarem a la carretera, la creuarem continuant recte fins a arribar a un encreuament on girarem a la dreta, cap a Atzeneta. Durant el trajecte, deixarem la rambla d'Atzeneta a l'esquerra i passarem per la font del Canar fins a arribar a la població. Continuarem pel carrer de la dreta cap amunt, passant per les Muralles Medievals fins arribar a l'inici.





Duració: 2 hores - Distància: 8,85 km. - Altura màxima: 434 m. - Altura mínima: 370 m. - Dificultat: Baixa



## **PRESENTACIÓ DEL RECORREGUT**

Aquesta ruta ens porta als Molins de Vent de Culla, que són unes antigues edificacions, molins, que funcionaven amb la força del vent i que servien per moldre el gra. Aquesta eixida ens porta per paratges i zones verdes espectaculars, creuant el riu Montlleó i tres termes municipals: Atzeneta, Benafigos i Culla.

## **DESCRIPCIÓ DE LA RUTA**

Començarem des de la plaça de la Font cap a l'Església i continuarem cap endavant, passant per la Torre Presó. Quan arribarem a la benzinera, agafarem la pista asfaltada, la qual està ben senyalitzada amb marques blanques i verdes, fins a arribar al cementiri, que està a 1 km. Deixarem el cementiri a la dreta, seguirem sempre recte fins a arribar al Mas d'en Jaume, on seguirem recte davant la nova intersecció durant 1,20 km., fins a trobar la rambla de Benafigos. La creuarem i seguirem per la mateixa senda durant 500 m. fins a arribar a una altra pista asfaltada, i continuarem recte creuant la pista fins a arribar al riu Montlleó. Baixarem fins al jaç del riu i girarem cap a l'esquerra durant 150 m. fins a trobar el senyal d'indicació. Continuarem cap amunt fins a trobar una pista de terra que gira a l'esquerra seguint els senyals fins a arribar a una senda. Continuarem per la senda costa amunt durant 1,30 km. fins a trobar els molins. La tornada cap a Atzeneta discorre pels mateixos llocs que l'anada.







Duració: 3 hores - Distància: 15,26 km. - Altura màxima: 529 m. - Altura mínima: 366 m. - Dificultat: Mitjana



## PRESENTACIÓ DEL RECORREGUT

Aquesta ruta ens porta des d'Atzeneta fins a Xodos, passant per dos llocs emblemàtics i d'una llarga tradició, com són El Castell i Sant Miquel de les Torrecelles, i unint-se al GR33, per on passen els Peregrins de les Useres.

## DESCRIPCIÓ DE LA RUTA

Començarem des de la plaça de la Font i pujarem pel carrer de Loreto. Continuarem cap amunt seguint la pista asfaltada sense deixar-la i a 2 km., abans d'arribar a un rierol, girarem cap a l'esquerra passant per un petit pont que el creua. Seguirem fins a trobar la carretera que puja cap al Castell, que es quedarà a 200 m. a l'esquerra. Nosaltres seguirem per la pista de la dreta que puja. Seguirem per la mateixa pista i a 1,9 km. arribarem a una bifurcació on agafarem la de la dreta, fins a trobar Sant Miquel de les Torrecelles, a 1,3 km. Però abans d'arribar a les Torrecelles, tal com ho indica la senyalització hem de girar a la dreta i seguir les marques del GR33, que apareixen de color roig i blanc. Continuarem per la senda, sempre cap amunt, fins a arribar a l'inici de la Lloma, per la qual queda una dura ascensió, fins a arribar als 1.025 m. d'altitud, a 4,8 km. Una vegada hem arribat al cim, seguirem vessant avall, sempre seguint les marques, uns 4,2 km. fins a trobar la part baixa de Xodos.





Duració: 3,5 hores -Distància: 13,50 km. - Altura màxima: 666 m - Altura mínima: 406 m - Dificultat: Alta



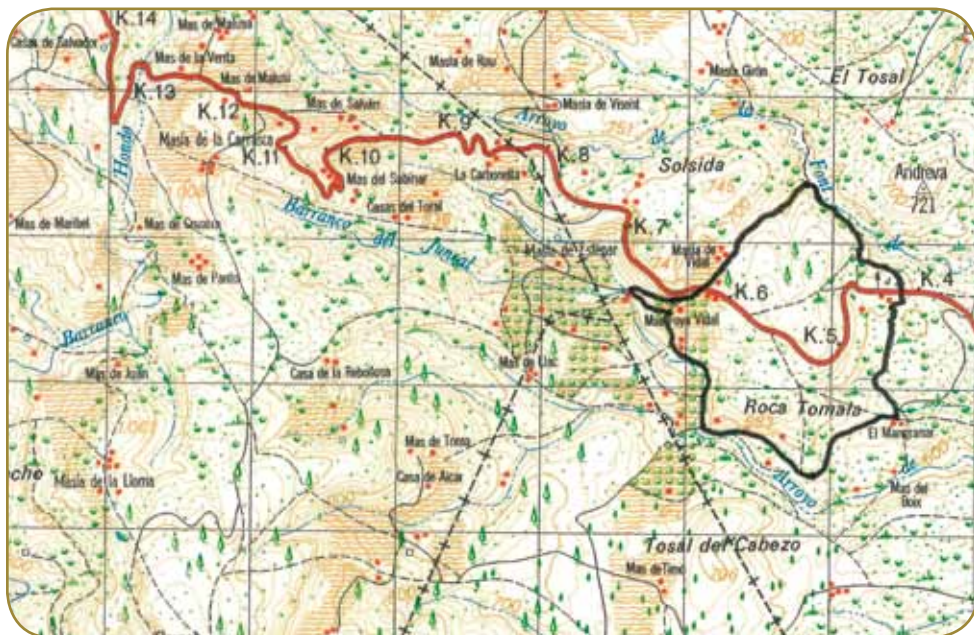
## PRESENTACIÓ DEL RECORREGUT

Aquesta ruta circular discorre per la zona que envolta el Mangranar, un mas reconvertit en diverses cases rurals i un hotel on els visitants poden gaudir d'un paisatge preciós i descansar en les seues instal·lacions. També ens mostra les grans zones de pinars i passa per la Font del Forcall.

## DESCRIPCIÓ DE LA RUTA

Aquesta ruta comença des del Mangranar, que està situat a 5 km. d'Atzeneta. Es pot arribar amb cotxe per la carretera que es dirigeix a Xodos, CV-171 o a peu seguint les instruccions de la ruta 6 d'aquest fullet. Una vegada allí seguirem per la pista asfaltada i seguint els senyals blancs, que deixa el Mangranar a l'esquerra, sense deixar-la en cap moment. A 1,49 km. en el senyal de "ullal" girarem a la dreta. Continuarem cap amunt per la senda i a 660 m. apareixerà una bifurcació. Haurem de seguir cap a la dreta fins a arribar a una pista, allí girarem a la nostra dreta i continuarem uns 500 m. cap amunt fins a trobar la carretera. Abans d'arribar-hi, a la nostra esquerra observarem un pas que travessa la carretera per sota d'ella. El travessarem i continuarem per la pista cap a l'esquerra fins que aquesta finalitze. En aquest lloc neix una senda que continua cap avall, la seguirem durant 1,10 km., creuarem el barranc i pujarem pel vessant de la muntanya fins que trobarem la Font del Forcall. Seguirem la senda fins a trobar novament la carretera a uns 900 m. aproximadament. La creuarem seguint les marques i continuarem per la senda fins a arribar a una pista, a 550 m., a la dreta i a 500 m. estarem una altra vegada al Mangranar.





Duració: 2 hores - Distància: 7,43 km. - Altura màxima: 667 m - Altura mínima: 546 m - Dificultat: Baixa



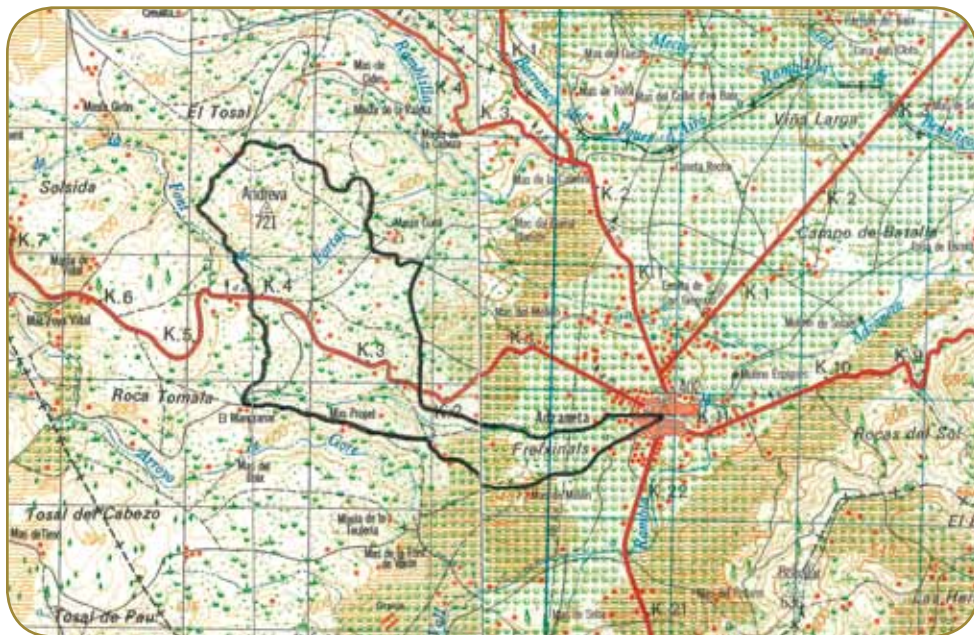
## PRESENTACIÓ DEL RECORREGUT

Aquesta ruta ens permet observar el paisatge típic d'aquesta zona fins a arribar al mas de l'Andreva, una construcció molt singular que tots anomenen “el temple budista”, situada a la falda de l'Andreva, de 720 metres d'altura, a més de travessar barrancs i passar per la Font del Forcall i el Mangranar.

## DESCRIPCIÓ DE LA RUTA

Eixirem d'Atzeneta des de la plaça de la Font, pel carrer del Maestrat i continuarem per la pista alfaltada seguint les indicacions amb marques blanques i grogues fins a trobar la carretera, a uns 2 km. aproximadament. La creuarem i continuarem la pista. Finalitzada aquesta agafarem la senda que segueix durant 1 km. fins a trobar una altra pista, on haurem de girar a l'esquerra. Continuarem per la pista durant 3,2 km. fins a arribar a l'antic mas de l'Andreva, ara convertit en el que tots anomenen “el temple budista”. Allí haurem de girar a l'esquerra tal com ho adverteixen les senyalitzacions i començar la baixada que durarà 1 km. fins a arribar al barranc i la Font del Forcall, on passa la senda i girarem a l'esquerra. Continuarem durant 900 m. fins a arribar a la carretera, la qual creuarem i seguirem per la senda que baixa, durant 600 m. fins a trobar el Mangranar. Continuarem deixant el complex a la dreta durant 1 km. fins a trobar una pista que després es converteix en asfaltada durant 1 km., fins a arribar a una granja en la qual deixarem la pista i agafarem la senda de la dreta. Continuarem durant 900 m. fins a arribar a l'inici de la ruta.





Duració: 3,5 hores - Distància: 13,50 km. - Altura màxima: 666 m - Altura mínima: 406 m - Dificultat: Alta



### PRESENTACIÓ DEL RECORREGUT

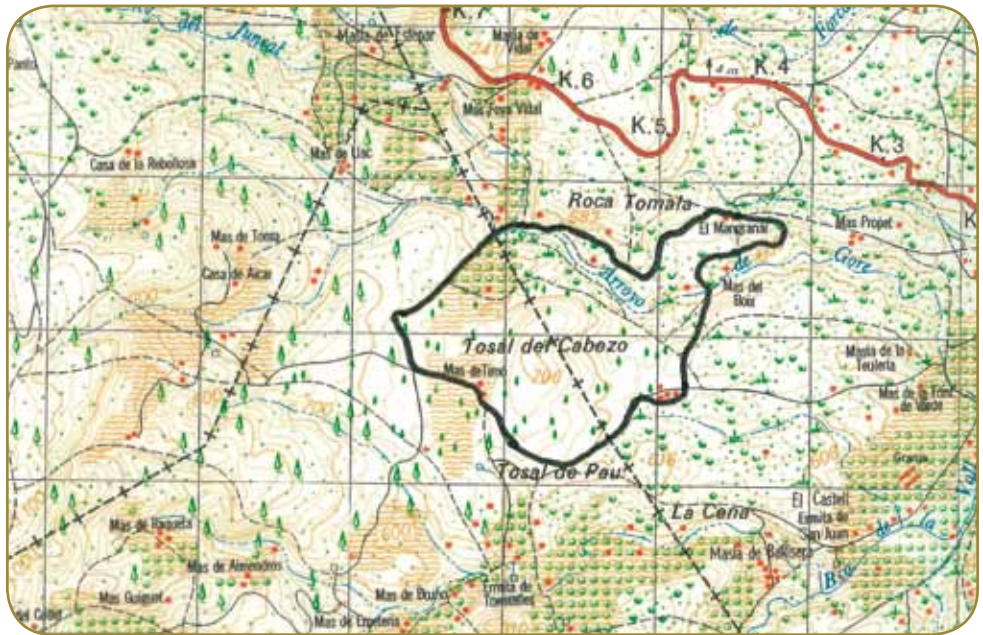
Aquesta ruta circular ens mostra els immensos pinars que envolten la zona, passant pel Mas de Remíssio i el Mas de Timó, podent visitar de forma opcional les Torrecelles, fins a arribar al Mangranar.

### DESCRIPCIÓ DE LA RUTA

Com la ruta 5, podem començar des d'Atzeneta, són 5 km. més. Iniciarem la ruta des del Mangranar, seguint les marques blanques i verdes, deixant el mas a la dreta i seguint la pista que discorre cap avall. A 800 m. deixarem la pista i agafarem la senda que s'inicia a l'esquerra passant una caseta de camp, continuarem i creuarem el barranc i començarem l'ascensió seguint les marques. A 700 m., en la bifurcació girarem a la dreta i a 300 m. arribarem al Mas de Remíssio. Allí agafarem la pista i a 1 km., en l'encreuament, haurem de girar a la dreta, encara que si seguim recte podem visitar les Torrecelles, que estan a 1,5 km. i tornarem per on hem vingut. Seguirem durant 1 km. fins a arribar al Mas de Timó, on girarem a la dreta per la pista que descendeix cap al barranc. Continuarem durant 2 km. fins a arribar altra vegada al Mangranar.







Duració: 2 hores - Distància: 7,90 kms. - Altura màxima: 661 m - Altura mínima: 495 m - Dificultat: Baixa



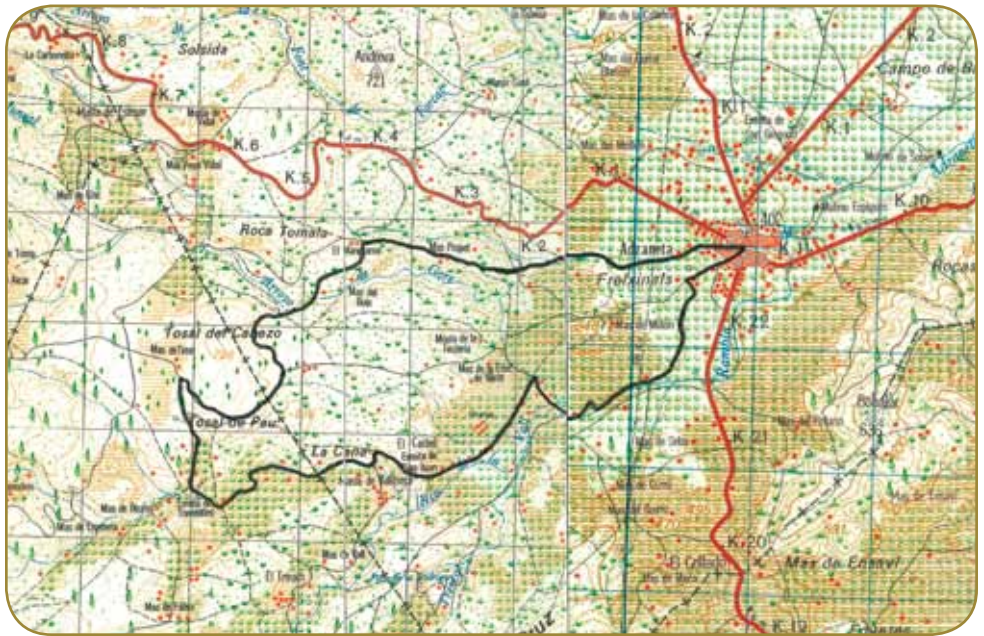
## PRESENTACIÓ DEL RECORREGUT

La següent ruta ens ofereix un recorregut per la zona i els bells paratges del Castell, les Torrecelles, el Mangranar i la tornada al poble d'Atzeneta.

## DESCRIPCIÓ DE LA RUTA

Aquesta ruta està senyalitzada amb marques blanques i verdes. Començarem des de la plaça de la Font i pujarem pel carrer de Loreto seguint la pista asfaltada sense deixar-la i a 2 km., abans d'arribar a un rierol, girarem cap a l'esquerra passant un petit pont que el creua i que arriba a la carretera, i a 1,8 km. trobarem el Castell, que es quedarà a 200 metres a l'esquerra. Nosaltres seguirem per la pista de l'esquerra cap avall i a la següent bifurcació prendrem la pista de la dreta fins a arribar a un rierol, el qual creuarem i ascendirem la costa que arriba a les Torrecelles. Baixarem en direcció al Castell durant 1,30 km. Quan trobem l'encreuament haurem de continuar recte 1 km. fins a arribar al Mas de Remissio i allí girarem a l'esquerra per la pista que descendeix fins a arribar a un altre rierol. Començarem l'ascensió durant 1 km. fins al Mangranar. Abans d'arribar al mas haurem de girar a la dreta seguint la senda marcada amb senyals grocs i blancs fins a trobar una pista que ens portarà fins a una granja en la qual deixarem la pista i agafarem la senda de la dreta. Continuarem durant 900 m. fins a arribar a l'inici de la ruta.





Duració: 3,5 hores - Distància: 15,05 kms. - Altura màxima: 616 m - Altura mínima: 410 m - Dificultat: Mitjana



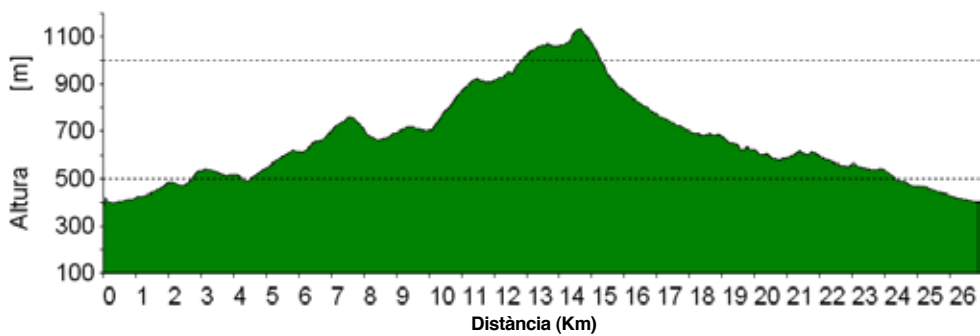
### PRESENTACIÓ DEL RECORREGUT

Aquesta ruta és la de la cursa de muntanya que es disputa a finals del mes de març des de l'any 2000. És un recorregut dur que ens porta a la muntanya més alta del terme, la Nevera, a 1.195 m.. A més podem gaudir de grans vistes al llarg de tota la ruta.

### DESCRIPCIÓ DE LA RUTA

Tota la ruta està marcada amb senyals grocs i blancs. Eixirem d'Atzeneta pel carrer del Maestrat arribant a una pista asfaltada durant 2 km. fins a arribar a la carretera que va a Xodos. La creuarem i baixarem per pista i després començarem el primer tram de senda. Després d'ací, 2 km. per pista cap avall. Una vegada creuat el barranc comença la pujada per la pista fins a arribar al "Temple Budista". Allí quedarà una xicoteta pujada fins a l'Andrava. Continuarem cap amunt fins al Mas de Fandos on començarem una pujada dura. Després 1 km. ondulat fins a arribar a un tram de pista molt empinada fins a l'anomenada "Cuesta de los Suspiros", costa curta, però molt dura. Continuarem per la senda fins la pujada final a la Nevera. Allí començarem la baixada durant 3 km. de pista. El camí cap al Magranar s'inicia amb un descens i després 3 km. de senda i barranc molt bonic. Creuarem la carretera de Xodos i en 1 km. serem al Magranar. Després una xicoteta pujada de 200 metres i un tram de senda fins a eixir a la pista que ens portarà a Atzeneta.





Duració: 5,5 hores - Distància: 26,60 km. - Altura màxima: 1.195 m - Altura mínima: 410 m - Dificultat: Alta



### RUTA 1

El inicio de esta ruta está en la plaza de la Font, en el centro de Atzeneta, siguiendo las rayas rojas, desde donde seguiremos hacia abajo por la calle Barranc de la Font hasta llegar a la rambla. La cruzaremos y continuaremos junto a la misma por la senda que la sigue durante 1 km. hasta llegar a la carretera, cruzándola y siguiendo hacia arriba. A 100 metros cogemos la senda de la izquierda. Iremos subiendo poco a poco durante 2 kms. sin dejarla hasta llegar a un cruce donde continuaremos hacia arriba por la cima del Bovalar. Continuaremos por la misma senda hacia abajo durante 3 km. hasta llegar otra vez a la carretera. La cruzaremos y continuaremos por la izquierda, volviendo hacia el inicio por la misma senda y calles de Atzeneta.

### RUTA 2

Comenzaremos desde la plaza de la Font hacia la Iglesia y continuaremos hacia adelante, pasando por la Torre Presó. Cuando llegaremos a la gasolinera, cogemos la pista asfaltada, la cual está debidamente señalizada ya que se dirige hacia els Molins de Vent de Culla. La pista sigue recta dejando el cementerio a mano derecha, veremos dos intersecciones pero siempre continuaremos recto hasta llegar al Mas d'en Jaume, donde seguiremos recto ante la nueva intersección durante 1 km., hasta llegar a la rambla de Benafigos. La cruzaremos y seguiremos por la misma senda hasta llegar a otra pista asfaltada y giraremos hacia la derecha. A 1 km. llegaremos a la carretera, la cruzaremos continuando recto hasta llegar a un cruce donde giraremos a la derecha, en dirección a Atzeneta. Durante el trayecto, dejaremos la rambla de Atzeneta a la izquierda y pasaremos por la fuente del Canar hasta llegar a la población. Continuaremos por la calle de la derecha hacia arriba, pasando por las Murallas Medievales hasta llegar al inicio.

### RUTA 3

Comenzaremos desde la plaza de la Font hacia la Iglesia y continuaremos hacia adelante, pasando por la Torre Presó. Cuando llegaremos a la gasolinera, cogemos la pista asfaltada, la cual está debidamente señalizada con marcas blancas y verdes, hasta llegar al cementerio que está a 1 km. Dejaremos el cementerio a la derecha, seguiremos siempre recto hasta llegar al Mas d'en Jaume, donde seguiremos recto ante la nueva intersección durante 1,20 km., hasta

llegar a la rambla de Benafigos. La cruzaremos y seguiremos por la misma senda durante 500 m. hasta llegar a otra pista asfaltada, y continuaremos recto cruzando la pista hasta llegar al río Monleón. Bajaremos hasta el lecho del río y giraremos hacia la izquierda durante 150 m. hasta encontrar la señal de indicación. Continuaremos hacia arriba hasta encontrar una pista de tierra que gira a la izquierda siguiendo las indicaciones hasta llegar a una senda. Continuaremos por la senda ladera arriba durante 1,30 km. hasta encontrar los molinos. La vuelta hacia Atzeneta discurre por los mismos lugares que la ida.

### RUTA 4

Comenzaremos desde la plaza de la Font y subiremos por la calle Loreto. Continuaremos hacia arriba siguiendo la pista asfaltada sin dejarla y a 2 km., antes de llegar a un arroyo, giraremos hacia la izquierda pasando por un pequeño puente que lo cruza. Seguiremos hasta encontrar la carretera que sube hacia El Castell, que se quedará a 200 m. a la izquierda. Nosotros seguiremos por la pista de la derecha que sube. Seguiremos por la misma pista y a 1,9 km. llegaremos a una bifurcación donde cogemos la de la derecha, hasta llegar a Sant Miquel de les Torrecelles, a 1,3 km. Pero antes de llegar a les Torrecelles, tal como lo indica la señalización debemos girar a la derecha y seguir las marcas del GR33, que aparecen de rojo y blanco. Continuaremos por la senda, siempre hacia arriba, hasta llegar a la falda de la Lloma, por lo que queda una dura ascensión, hasta llegar a los 1.025 m. de altitud, a 4,8 km. Una vez llegado a la cima, seguiremos ladera abajo, siempre siguiendo las marcas, unos 4,2 km. hasta llegar a la parte baja de Xodos

### RUTA 5

Esta ruta comienza desde el Mangranar, que está situado a 5 km. de Atzeneta. Se puede llegar con coche por la carretera que se dirige a Chodos, CV-171 o a pie siguiendo las instrucciones de la ruta 6 de este folleto. Una vez allí seguiremos por la pista asfaltada y siguiendo las rayas blancas, que deja el Mangranar a la izquierda, sin dejarla en ningún momento. A 1,49 km. en la señal de "ullal" giraremos a la derecha. Continuaremos hacia arriba por la senda y a 660 m. aparecerá una bifurcación, deberemos seguir hacia la derecha hasta llegar a una pista, allí giraremos a nuestra derecha continuando unos 500 m. hacia arriba hasta encontrar la carretera. Antes de llegar a

ella, a nuestra izquierda observaremos un paso que atraviesa la carretera por debajo de ella. Lo atravesaremos y continuaremos por la pista hacia la izquierda hasta que ésta finalice. En dicho momento nace una senda que continúa hacia abajo, la seguiremos durante 1,10 km., cruzaremos el barranco y ascenderemos por la ladera de la montaña hasta que encontraremos la Font del Forcall. Seguiremos la senda hasta encontrar de nuevo la carretera a unos 900 m. aproximadamente. La cruzaremos siguiendo las marcas y continuaremos por la senda hasta llegar a una pista, a 550 m., a la derecha y a 500 m. estaremos de nuevo en el Mangranar.

### **ruta 6**

Saldremos de Atzeneta desde la plaza de la Font, por la calle Maestrat y continuaremos por la pista alfartada siguiendo las indicaciones con las rayas blancas y amarillas hasta encontrar la carretera, a unos 2 km. aproximadamente. La cruzaremos y continuaremos la pista. Finalizada la misma cogeremos la senda que sigue durante 1 km. hasta encontrar otra pista, donde deberemos girar a la izquierda. Continuaremos por la pista durante 3,2 km. hasta alcanzar la antigua masía de la Andrea, ahora convertida en lo que todos llaman "el templo budista". Allí deberemos girar a la izquierda tal como lo advierten las señalizaciones y empezar la bajada que durará 1 km. hasta llegar al barranco y la Font del Forcall, donde pasa la senda y giraremos a la izquierda. Continuaremos durante 900 m. hasta alcanzar la carretera, la cual cruzaremos y seguiremos por la senda que baja, durante 600 m. hasta alcanzar el Mangranar. Continuaremos dejando el complejo a la derecha durante 1 km. hasta encontrar una pista que después se convierte en alfartada durante 1 km., hasta llegar a una granja en la cual dejaremos la pista y cogeremos la senda de la derecha. Continuaremos durante 900 m. hasta llegar al inicio de la ruta.

### **ruta 7**

Al igual que la ruta 5, podemos empezar desde Atzeneta, son 5 km. más. Iniciaremos la ruta desde el Mangranar, siguiendo las rayas blancas y verdes, dejando la masía a la derecha y siguiendo la pista que discurre hacia abajo. A 800 m. dejaremos la pista y cogeremos la senda que se inicia a la izquierda pasando una caseta de campo, continuaremos y cruzaremos el barranco y empezaremos la ascensión siguiendo las marcas. A 700 m. en la bifurcación giraremos a la derecha y a 300 m. llegaremos al Mas de Remissio. Allí cogeremos la pista y a 1 km., en el cruce, tendremos que girar a la derecha, aunque si seguimos recto podremos visitar les

Torrecelles que están a 1,5 km. y volveremos por donde hemos venido. Seguiremos durante 1 km. hasta llegar al Mas de Timó, donde giraremos a la derecha por la pista que desciende hacia el barranco. Continuaremos durante 2 km. hasta llegar al Mangranar de nuevo.

### **ruta 8**

Esta ruta está señalizada con rayas blancas y verdes. Comenzaremos desde la plaza de la Font y subiremos por la calle siguiendo la pista alfartada sin dejarla y a 2 km., antes de llegar a un arroyo, giraremos hacia la izquierda pasando un pequeño puente que lo cruza, llegando a la carretera y a 1,8 km. llegaremos al Castell, que se quedará a 200 metros a la izquierda. Nosotros seguiremos por la pista de la izquierda hacia abajo y a la siguiente bifurcación tomaremos la pista de la derecha hasta llegar a un arroyo, que cruzaremos y ascenderemos la cuesta que llega a les Torrecelles. Bajaremos en dirección al Castell durante 1,30 km. Cuando llegaremos al cruce deberemos continuar recto 1 km. hasta llegar al Mas de Remissio y allí giraremos a la izquierda por la pista que desciende hasta llegar a otro arroyo. Empezaremos la ascensión durante 1 km. hasta el Mangranar. Antes de llegar a la masía deberemos girar a la derecha siguiendo la senda marcada con rayas amarillas y blancas hasta alcanzar una granja en la que dejaremos la pista y cogeremos la senda de la derecha. Continuaremos durante 900 m. hasta llegar al inicio de la ruta.

### **ruta 9**

Toda la ruta está marcada con rayas amarillas y blancas. Saldremos de Atzeneta por la calle Maestrat llegando a una pista alfartada durante 2 km. hasta llegar a la carretera que va a Xodos. La cruzaremos y bajaremos por pista y después empezaremos el primer tramo de senda. Después de aquí 2 km. por pista hacia abajo. Una vez cruzado el barranco empieza la subida por la pista hasta llegar al "Templo Budista". Allí quedará una pequeña subida hasta la Andrea. Continuaremos hacia arriba hasta el Mas de Fandos donde empezaremos una subida dura. Después 1 km. ondulado hasta llegar a un tramo de pista muy empinada hasta la llamada "Cuesta de los Suspiros", cuesta corta pero muy dura. Continuaremos por la senda hasta la subida final a la Nevera. Allí empezaremos la bajada durante 3 km. de pista. El camino hacia el Magranar se inicia con un descenso y después 3 km. de senda y barranco muy bonito. Cruzaremos la carretera de Xodos y en 1 km. estaremos en el Magranar. Después una pequeña subida de 200 metros y un tramo de senda hasta salir a la pista que nos traerá a Atzeneta.

**EDITA:**



**AJUNTAMENT D'ATZENETA DEL MAESTRAT**

**COL·LABOREN:**



**CLUB DE MUNTANYA AT-ZENET**



*FOTOGRAFIA: AARON AGUT  
DISSENY I MAQUETACIÓ: PAPERAM IMPRESSIONS - T. 964 24 11 23*